

Ruila Kool



Ruila Põhikool

NÄIDENDIMASKID

Praktiline loovtöö

Koostaja: Miia Männamets 8. klass

Juhendaja: Ülle Palumets

Ruila 2024

SISUKORD

SISSEJUHATUS	3
1. MASKID	4
1.1 Näidendimaskide ajalugu.....	4
1.2 Butafooria	4
2. NÄIDENDIMASKIDE VALMISTAMINE	6
2.1. Hundi ja varese maski algne kuju	6
2.2 Jänese mask.....	12
2.3 Hundi mask	22
2.4 Varese mask	32
KOKKUVÕTE	36
KASUTATUD ALLIKAD	37

SISSEJUHATUS

Teen oma loovtöö teemal "Näidendimaskid", sest soovin õppida kuidas maske teha. Ma olen huvitatud maskide tegemisest ja soovin oma käsitööoskusi arendada.

Minu töö eesmärk on teha kolm näidendimaski Ruila koolile, et mitmekesistada meie näidendites kasutatavat butafooriat.

Minu loovtöö koosneb kahest osast. Esimeses osas annan lühikese ülevaate maskide ajaloolisest kasutamisest ning maskide valmistamisest tänapäeval.

Teises osas kirjeldan üksikasjalikult, kuidas ma oma maske valmistan.

Valmistan oma loovtöö käigus kolm maski: jänes, hunt ja vares. Valisin need loomad, sest nad on minu arvates Eesti muinasjuttudes ühed peamised tegelased, kes ette tulevad. Maskide valmistamiseks valisin materjalideks paberi, liimi, kipsi ja vildi.

Kasutasin selles töös abivahendina Elis Tamula maskiraamatut.

1. MASKID

1.1 Näidendimaskide ajalugu

Ühed esimesed kohad, kus kasutati maske, oli Kreeka teatris. Seal kasutati maske, et näidata, mis soost sa oled ja nende emotsiooni, näiteks kas sa oled rõõmus, kuri, kurb jne.

Kreeka originaalsed maskid pole kahjuks praeguseni säilinud, sest nad olid tehtud tugevast riide materjalist, aga me teame, millised nad umbes välja nägid, sest on tehtud kivist ja pronksist maskid nendest maskidest mis olid kõige populaarsemad ning neid oli leida maalidel ja ka mosaiikidel. Maske vanasti tehti värvitud riidest, mida kaunistati sulgedega ja kalliskividega. (Maski ajalugu 2024)

Mulle pakuvad väga huvi Jaapani maskid, täpsemalt Noh teatri maskid, mida nimetatakse hannya maskideks. Noh teater on Jaapani teatristiil, see on klassikaline draama- ja tantsunäidend. Hannya maskid on olnud kasutuses juba üle 650 aasta Noh teatri algusest. Noh teatri etendused toimuvad veel tänapäeval ja on isegi võimalik minna vaatama Jaapanis. (Nohgaku 2024)

Hannya maskid kujutavad endas nais demonit kes on kade või kurja ilmega. Maski nägu muutub sellega, et kui tugevat emotsiooni on vaja väljendada. Maskil on ka kaks sarve peas. (Hannya 2024)

Eestis on kasutatud traditsiooniliselt maske mardi- ja kadripäeval. Mardi- ja kadripäeva maske kasutati enda identiteedi varjamiseks hingedeajal. Mardimaskide juures kasutati materjaliks tihti takku, et teha juuksed ja habe, tohtu, sammalt, oksi jm. Kadrimaskid olid enamasti valged ja nägid ilusad välja. (Folklore 2024)

1.2 Butafooria

Etendustes kasutatavaid esemeid ja maske nimetatakse butafooriaks. Need esemed peavad olema äratuntavad ja etenduses vastavalt vajadusele kasutatavad. Hinna suhtes peaksid need olema võimalikult odavad, sest peale konkreetset etendust neid sageli enam ei kasutata.

Eesti keele seletav sõnaraamat ütleb, et butafooria on odavast materjalist järeletehtud esemed, mida kasutatakse ehtsate asjade asemel näiteks teatrilaval või vaateaknal. (EKSS 2009)

Butafoor on teatritöötaja, kes valmistab ehtsaid esemeid matkivaid lavatarbeid. (EKSS 2009)
Eestis on butafooriks võimalik õppida Tartu Ülikooli Viljandi Kultuuriakadeemias.

Butafooria alla kuuluvad ka erinevad teatrimaskid. Tänapäeval tehakse maske väga erinevate viisidega ja väga erinevast materjalist. Näiteks paber, PVA-liim, superliim, vilt, kips, plast, silikoon, vahtplast, montaaživaht. Sandra Lange kasutas veel ühe uudse ja huvitava materjalina Worbla termoplasti (Virro 2020).

Mulle väga meeldis artikkel näitleja, lavastaja ja kunstnik Sandra Langest, kes tõdeb, et mask võimaldab muutuda täiesti teistsuguseks olendiks. Mask võimaldab palju suurema energiaga mängida. (Virro 2020)

2. NÄIDENDIMASKIDE VALMISTAMINE

2.1. Hundi ja varese maski algne kuju

Minu jaoks oli alguses arusaamatu, kuidas luua maski, nii et mask sobiks inimese näoga, aga oleks looma väliskujuga. Selguse saamiseks kasutasin esialgu abiks Elis Tamula maskiraamatust šabloone (Tamula 2018) ja jälgisin sealt juhendit, kuidas maske kokku panna. Valisin varese ja hundi maski, et aru saada, mis kujuga ja kuidas neid maske teha.

Esimesena võtsin käsile varese maski šabloon (Foto 1).

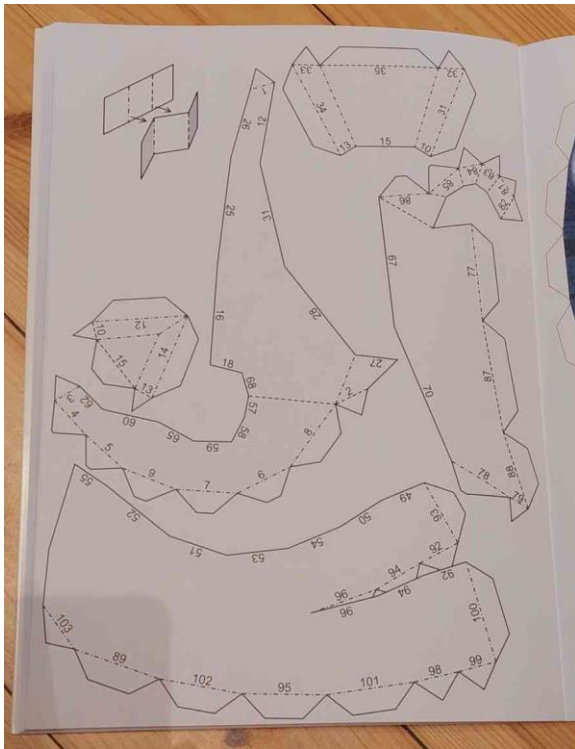


Foto 1. Varese maski šabloon. E. Tamula joonis (Tamula 2018)

Tegin joonisest paljunduse ja lõikasin kõik vajalikud detailid välja. Detaile, millest mask koosneb, sai päris palju (Foto 2).



Foto 2. Varse maski välja lõigatud šabloonid. Miia Männamets

Šabloonidel on märgitud kaks erineva punktiirjoont, kust ja kuhu poole peab voltima.

Esimesed jooned olid katkendlikud jooned (_ _ _ _), mida pidi voltima nagu mäed ehk ülespoole.

Teised jooned olid katkendjooned koos punktidega (_ . _ . _ .), mida pidi voltima nagu orud ehk allapoole. (Foto 3)

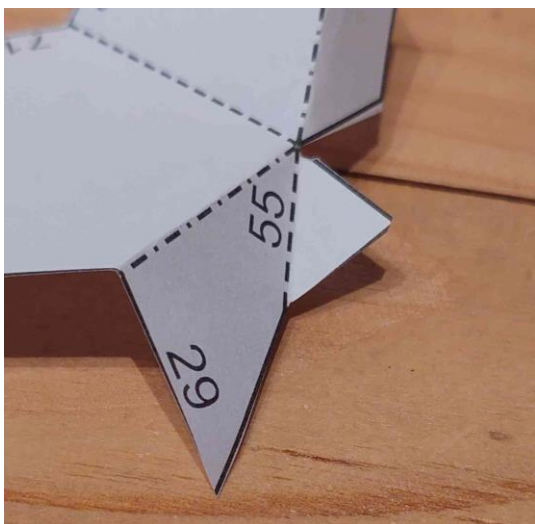


Foto 3. Šablooni punktiirjooned ja voltimine. Miia Männamets

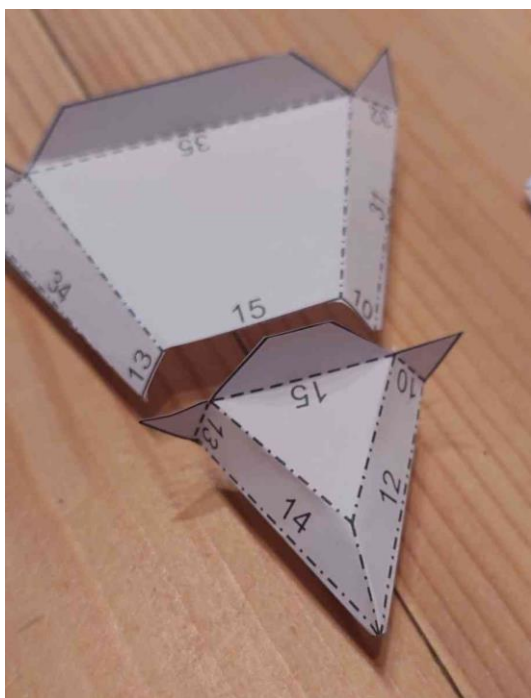


Foto 6. Erinevad šablooni detailid enne ühendamist. Miia Männamets

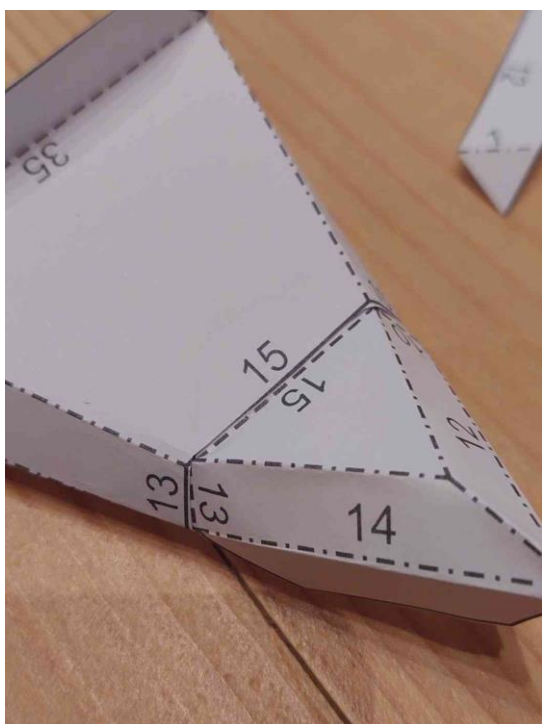


Foto 7. Eri šabloonid peale ühendamist. Miia Männamets

Kolmandaks vaatasin, kus oli šabloonil x ehk kuhu teha auk, et hiljem nöör või kumm kinnitada (Foto 8). (Tamula 2018)

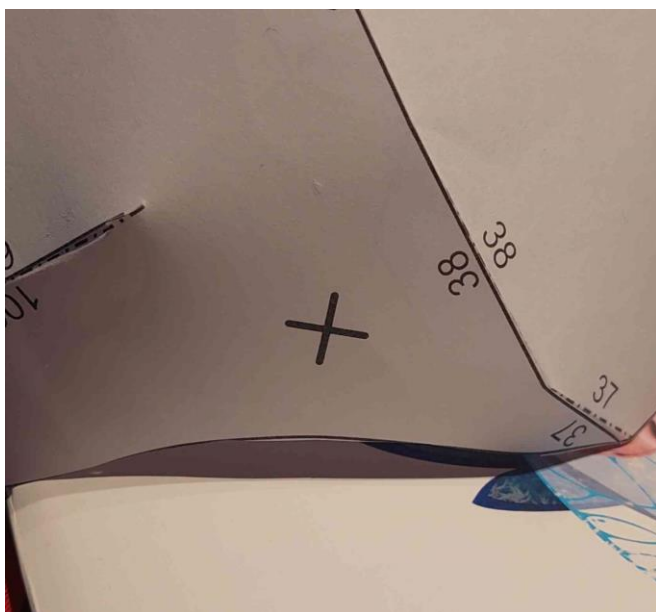


Foto 8. X märgib nõõriaugu asukohta. Miia Männamets

Šabloonide järgi said valmis pabermaskid, mille alusel hakkasin planeerima oma edasist tööd (Foto 9 ja Foto 10).

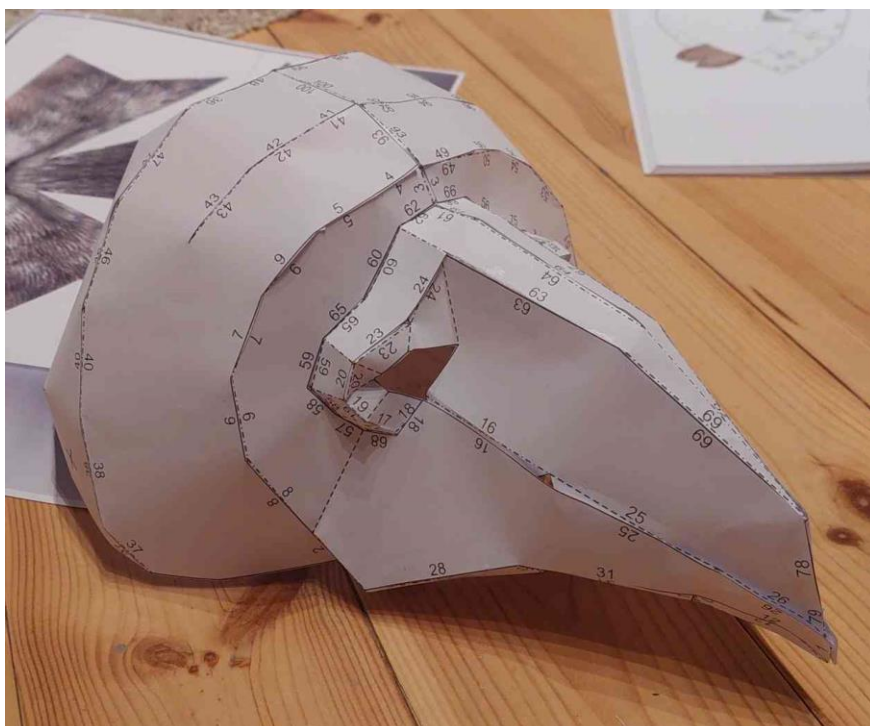


Foto 9. Šablooniga tehtud varese mask. Miia Männamets

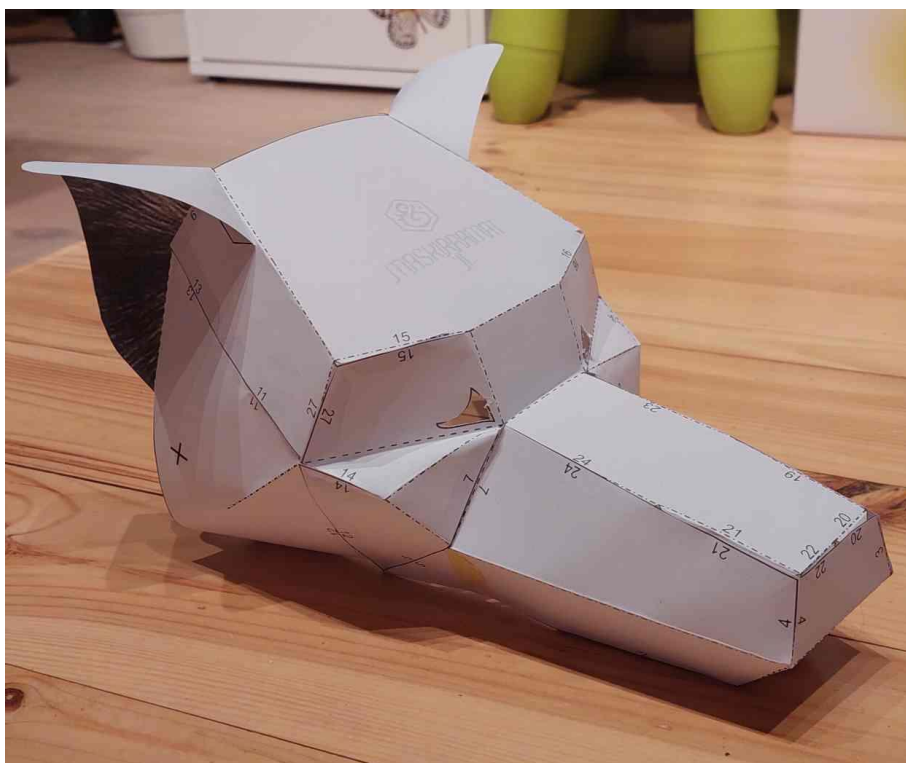


Foto 10. Šablooniga tehtud hundi mask. Miia Männamets

Maskide kokku panemise ajal märkas, et paber üksi jääb maskiks ikkagi liiga nõrgaks ja see läheb kergesti katki. Seega pidin välja mõtlema, kuidas teha maske tugevamaks, et kasutusiga oleks pikem, aga mask jääks ikkagi kergeks. Samas tahtsin proovida erinevaid tehnikaid.

Esimeseks variandiks võtsin paberi ja liimi, sest paberi ja liimi kooslus on tugev ja kerge ning olen seda ka enne kasutanud. Seda kasutatakse näiteks näidendite propide, maskide ja erinevate asjade tegemiseks. Teisena mõtlesin alguses kasutada vahtplasti, aga sain aru, et see poleks toestanud tervet maski, vaid ainult suuremaid alasid, näiteks varese maski nokka või hundi maski suu osa. Seega tulin hoopis mõttele kasutada kipsi, mille valisin oma teise maski materjaliks. Kolmandaks materjaliks soovisin kasutada kangast. Otsustasin viltkanga kasuks, sest see on kergesti töödeldav, hoiab vormi ning ei hargne.

2.2 Jänese mask

Esimeseks materjalikatsetuseks valisin jänese maski, mille tegin papjeemašee tehnikas paberist ja liimist. Esiteks tegin paberist ja teibist inimese nägu imiteeriva aluse, kuhu peale hakkasin maski ehitama (Foto 11).



Foto 11. Jänese maski alus. Miia Männamets

Järgmisena lisasin toruks keeratud paberist silindrid sinna, kuhu peaks tulema silmad, et maskis jääksid augud õigesse kohta. Valmis maskist on neid välja lõigata ilmselt aeganõudev ja keeruline (Foto 12).

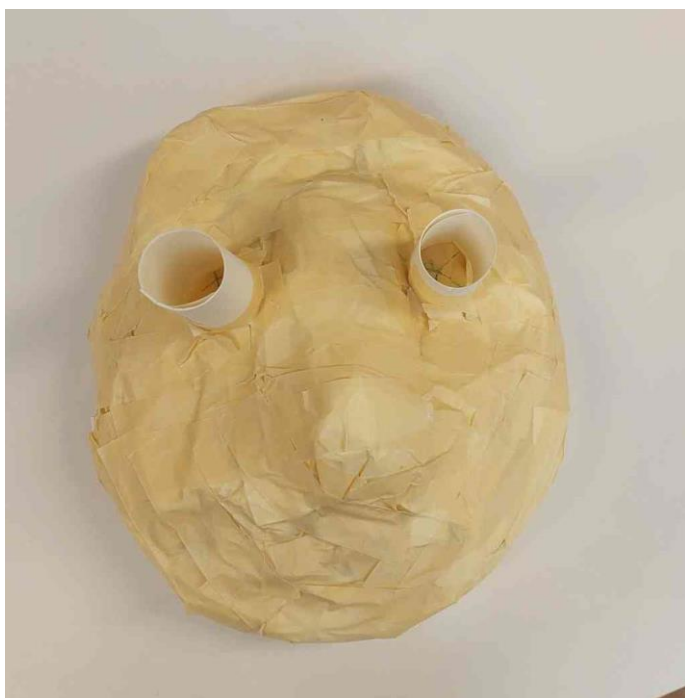


Foto 12. Silindrid silmade asukoha märkimiseks. Miia Männamets

Jänese kõrvade jaoks voltisin piklikud paberist kausid, mis lähevad ülevalt kitsamaks, et tekiks jänese kõrva kuju. Need tegin paberist ja teibist nagu ülejäänud aluse. Kinnitasin kõrvad teibiga maski aluse külge. (Foto 13)



Foto 13. Jänese maski alus kõrvadega. Autor: Miia Männamets

Kui paberist ja teibist alus oli valmis, siis tegin rebitud paberitükid veega märjaks ja panin esimeseks kihiks maski aluse peale. See on vajalik, et järgmine kiht paberi ja liimiga ei jääks maski aluse külge kinni. (Foto 14)



Foto 14. Vee ja paberi kihiga jänese mask. Miia Männamets

Järgmise kiht on PVA liimi ja paberiribadega. Lisasin päris mitu kihti ja osades kohtades lisasin ka õhemaid papitükke, et põski ja lõuga kiiremini üles ehitada. (Foto 15)



Foto 15. Esimene liimi kiht jänese maskil. Miia Männamets

Pärast maski kuivamist, eemaldasid selle ettevaatlikult aluselt. Noaga silusin üldpinna ja ääred ning lõikasin välja suu. (Foto 16)



Foto 16. Jänese mask aluselt eemaldatud ja suu ava lõigatud. Miia Männamets

Peale seda ehitasin liimi ja paberiribadega veel mõned kohad paksemaks, näiteks silma ümbrus, kõrvade kinnituskohad ja kõrvad. (Foto 17)



Foto 17. Tugevdatud jänese mask. Miia Männamets

Pärast maski pealmise osa valmimist, hakkasin valmistama polümeersavist nina. Voolisin soovitud kujuga nina välja, siis küpsetasin ahjus 120 °C juures 25 minutit. Nina kinnitan pärast maski viimistlemist. (Foto 18)



Foto 18. Jänese maski nina. Miia Männamets

Lisasin maskile lühikese karvaga musta värvi kangas, mis meenutab ehtsat jänest. (Foto 19)



Foto 19. Jänese maski kangas. Miia Männamets

Nüüd uurisin jänese pilte ja analüüsisin, mis suunas jänese karv jookseb.

Pärast analüüsi tegin väikse skeemi, mida hakkasin jälgima (Foto 20)

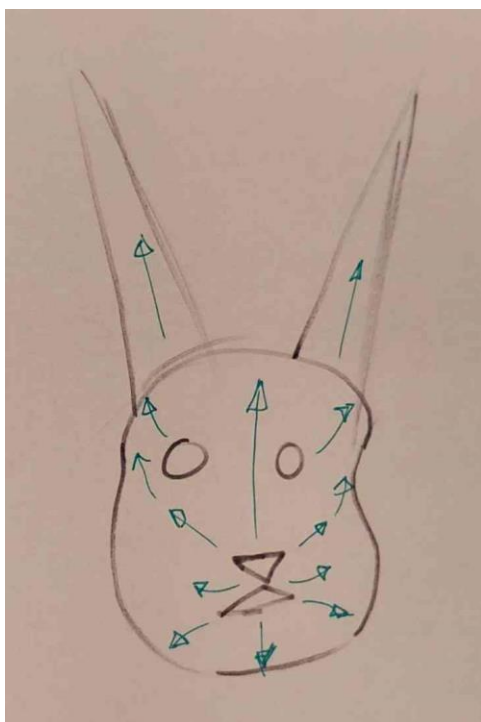


Foto 20. Jänese karva suuna kavand. Miia Männamets

Pärast paberile tehtud skeemi, joonistasin selle päris maskile. (Foto 21)



Foto 21. Jänese karva suuna kavand maskil. Miia Männamets

Nüüd lõikasin kangast piisavalt suure tüki, asetasin selle maskile ja kinnitasin ajutiselt kirjaklambritega. Analüüsisin, kust peab ülejäägi maha lõikama. Ülejääk tekkis peamiselt nina tipust kuni lõuani. (Foto 22)



Foto 22. Jänese maski materjali lõikamine. Miia Männamets

Pärast ülejäägi lõikamist eemaldasin ajutiselt kirjaklambrid, välja arvatud kõrvade juurest. Tõstsin materjali üles, et saaks lisada õhukese kihi PVA-liimi. Kiht peab olema õhuke, sest muidu tuleb liim läbi materjali. Materjali asetasin korrektselt ja kiiresti tagasi enne liimi kuivamist. (Foto 23)



Foto 23. Jänese maski näo materjali liimimine. Miia Männamets

Selleks, et materjal ei liiguks kuivamisel, kinnitasin kanga kuivamise ajaks uuesti kirjaklambritega.

Pärast liimi kuivamist lõikasin silma ja suu kohad välja. Nende ümbrused liimisin uuesti, et jääks korrektne. (Foto 24)



Foto 24. Jänese maski silma ja suu augu lõikamine. Miia Männamets

Pärast avade lõikamist avastasin, et mõnes kohas on valge osa näha. Selle parandamiseks värvisin kohad musta markeriga. Äärtes ülejäänud kanga liimisin PVA-ga maski sisse.

Lõikasin kangast kaks pikka riba, mis läks kõrvadele. Nende kinnitamiseks kasutasin PVA-d ja kirjaklambreid. Pildil olev parem kõrv on liimitud ja ülejääk lõigatud, vasak kõrv pole lõigatud ega liimitud (Foto 25 ja Foto 26)



Foto 25. Jänese maski kõrvadele materjali liimimine. Miia Männamets



Foto 26. Jänese mask koos materjaliga Miia Männamets

Pärast kõrvade liimimist hakkasin kõrva ja näo vahelist kangajoont ilusaks tegema, et ei oleks aru saada mitme eri tüki kasutamist. (Foto 27)



Foto 27. Jänese maski riie liimitud ja lõigatud. Miia Männamets

Viimasena liimisin maskile nina ja tegin külgedele augud nõõri kinnitamiseks. Sellega sai jänese mask valmis. (Foto 28)



Foto 28. Valmis jänese mask. Miia Männamets

Jänese maskile sarnast tööd olen varemgi teinud, seega polnud see mulle väga keeruline, kuna kogemus oli juba olemas. Selle maski miinuseks oli suur ajakulu, sest liimikihtidel tuli kuivada lasta enne jätkamist. Plussiks on, et see ei tekitanud valmistamise ajal liiga suurt segadust ja mask on väga tugev.

2.3 Hundi mask

Hundi maski tahtsin teha sellise, et see mõjuks ikkagi hundina, mitte koerana. Mul oli abiks mitukümmend fotot hundi peast. Mulle meeldis šablooni järgi valmistatud maski vorm ja hundi maski põhja tegin seetõttu Tamula maskiraamatu järgi. (Foto 10)

Kui mask oli kokku liimitud, siis avastasin, et see liim ei hoidnud tükke vormi valmistamiseks piisavalt tugevalt kinni ja pidin välja mõtlema, kuidas seda tugevamaks teha. Esimesena mõtlesin teha uue maski tugevamast paberist, aga pärast katsetust avastasin, et see ei tööta, sest jääks paljudes kohtades liiga paks ja liim ei suuda seda ikkagi kinni hoida. Teiseks mõtlesin, et teibin kõik liimitud kohad üle. (Foto 29)



Foto 29. Hundi paber mask teibiga. Miia Männamets

Põhja tugevdamiseks tegin vahtplasti tükkidest ja teibist sisse ajutised toed.

Esiteks tegin vahtplastist toru, mis läks hundi maski nina osasse. (Foto 30)



Foto 30. Hundi maski vahtplasti nina osa maskist väljas. Miia Männamets

Edasi lõikasin ja murdsin vahtplast väikseid tükke, et saaks nina täitetud. (Foto 31)



Foto 31. Vahtplasti toed hundi maski ninas Miia Männamets

Kui nina tugi sai tehtud, siis tegin ka ülejäänud maski sisse vahtplastist toed. (Foto 32)

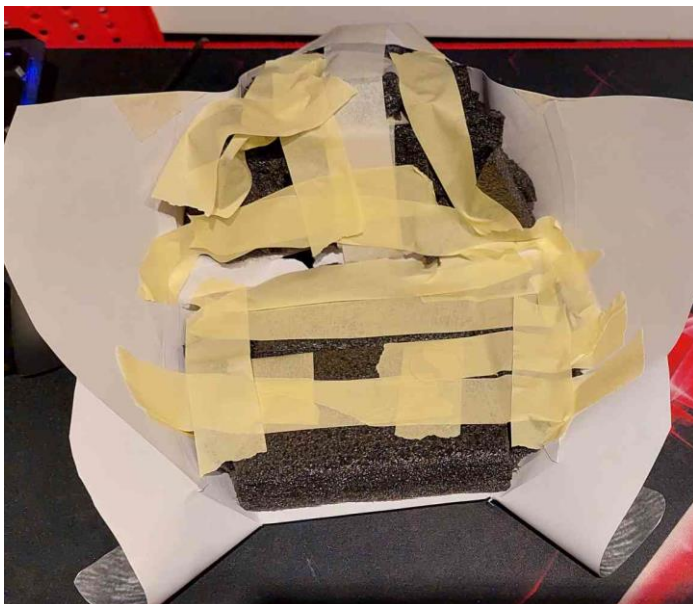


Foto 32. Vahtplasti toed maskis. Miia Männamets

Otsustasin teha hundi maski kipsist. Olen kipsi kasutamist tahtnud juba enne proovida, nüüd oli hea võimalus. Kipsist mask jääb hästi konkreetse vormiga ning tugev.

Pärast maski toetamist rullisin lahti meditsiinilised kipsidemed ja hakkasin neid maski peale asetama. Kipsidemest lõikasin umbes 5cm kuni 10cm ribad, sest nendega oli lihtsam ja kiirem töötada kui suurematega. Kipsi aktiveerimiseks pidin ribad enne maskile asetamist korraks vette panema ning kahe näpu vahel pressides üleliigse vee eemaldama. Asetasin maski avause vastu lauda ja hakkasin kipsidemeid ninale lisama. (Foto 33)

Kipside on kasutamiseks hea, sest sellel on juba side armatuuriks sees, see hoiab maski ühtsena.



Foto 33. Hundi maskil esimesed kipsideme ribad. Miia Männamets

Jätkasin, kuni olin ka kõrva kipsiga katnud. (Foto 34)

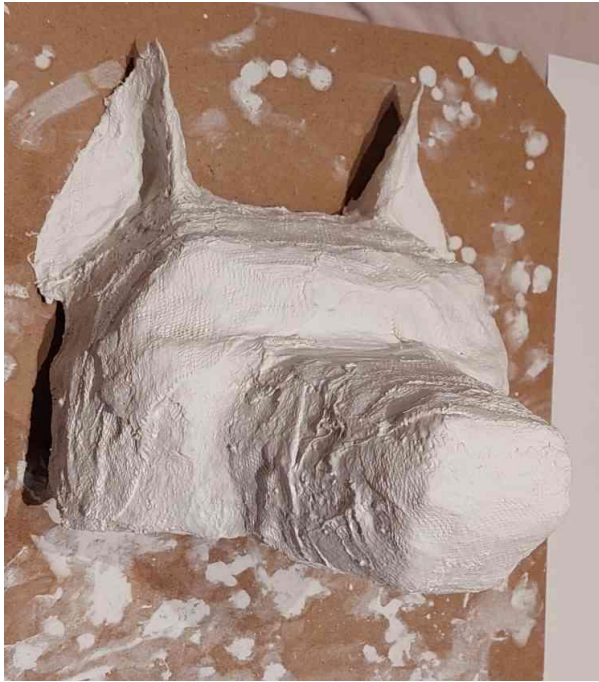


Foto 34. Hundi maski esimene kipsi kiht. Miia Männamets

Kuna ühe kihiga kipsist mask jäi liiga nõrk, siis lisasin veel paar kihti tugevdamiseks. (Foto 35)



Foto 35. Hundi mask peale mitut kihti. Miia Männamets

Kui kipsikihid olid lisatud, siis hakkasin lisama ka rohkem detaile suule ja koonule. Nina otsustasin teha samamoodi savist nagu jänese maskil. Maski silumiseks tegin kipsipulbrist ja veest pasta moodi aine, millega käisin krobeldatud kohad üle. (Foto 36)



Foto 36. Hundi mask peale kipsipulbriga silumist. Miia Männamets

Pärast kipsitöid eemaldasini maskist kõik toed ja paberi. Eemaldasini seest kõik lahtise kipsi pintsliga, mis tekitas palju tolmu.(Foto 37)



Foto 37. Hundi maski sisemus. Miia Männamets

Pärast lahtise kipsitolmu eemaldamist, hakkasin maski sisse kleepima PVA-liimiga paberiribasid, et maski sisemus oleks siledam ja pva-liim sidus ka veel kõik lahtise kipsitolmu.

Nüüd puurisin välja silmaaugud väikse käsipuuriga, hiljem lihvisin need ja suuremad ebatasasused siledaks. (Foto 38)



Foto 38. Hundi maski silmaaugud. Miia Männamets

Silmaaugu ümbrused pintseldasin PVA-liimiga üle.

Pärast liimistoid alustasin akrüülvärvidega maski värvimist. Esimese kihi tegin halliga. (Foto 39)



Foto 39. Hundi mask halli värviga. Miia Männamets

Enne värvimist, uurisin tähelepanelikult erinevaid hundi pilte ja märkas, et huntide karv muutub näos kihiliselt. Üritasin saavutada sama tulemust akrüülvärvidega, peamiselt kasutasin pruuni, halli, valget ja musta. (Foto 40, 41 ja 42)



Foto 40. Pooleldi värvitud hundi mask paremalt. Miia Männamets



Foto 41. Pooleldi värvitud hundi mask vasakult. Miia Männamets



Foto 42. Värvitud hundi mask. Miia Männamets

Et saavutada sellist värvi ja välimust nagu soovisin, siis pidin teatud kohti värvima korduvalt.

Et maski värv ei oleks nii erk ja tekitaks rohkem kihulist efekti, siis lahjendasin valget värvi veega ja lisasin selle kihi maskile. (Foto 43)



Foto 43. Hundi mask pärast valge värviga tegemist. Miia Männamets

Pärast maski valmimist, hakkasin valmistama polümeersavist nina. Voolisin soovitud kujuga nina välja, siis küpsetasin ahjus 120 °C juures 20 minutit. Pärast nina jahtumist, liimisin selle maskile ja sellega sai hundi mask valmis. (Foto 44)



Foto 44. Valmis hundi mask. Miia Männamets

Hundi mask oli uus ja huvitav kogemus minu jaoks, sest ma ei olnud kunagi varem kipsiga ise töötanud. Kipsist maski tegemise miinusteks on tolm, kuivana ja töötlemata kips määrib, pind ei jää kohe väga sile, vaid vajab lihvimist. Plussiks on hea voolitavus, kiire kuivamine ja kuivalt jäikus, aga samas on mask ikkagi raskem võrreldes teistega.

Välimuselt tuli mask väga hästi välja, aga mask on raske, seega ei sobi see nooremale kooliastmele ja väga suurt liikumist vajavale rollile.

2.4 Varese mask

Varem valminud varese pabermask oli inspiratsiooniks järgmisele maskile, mille otsustasin teha vildist. Analüüsisin maski eri tükke ja nende suurust, et saaksin võtta need aluseks vildist maski tegemiseks. (Foto 9)

Esimesena mõõtsin ja testisin, millises suurus peaks mask tulema. Tegin paberile väikse kavandi ja plaani. (Foto 45)

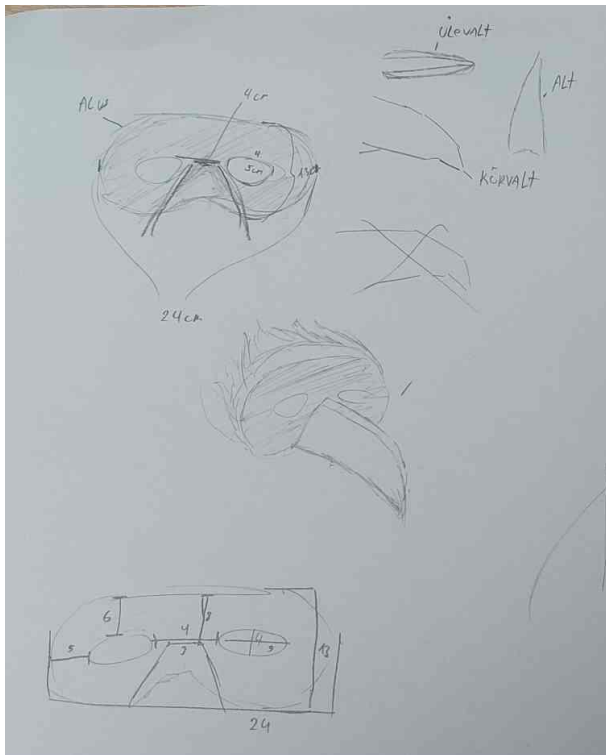


Foto 45. Varese maski kavand. Miia Männamets

Nüüd joonestasin ja lõikasin välja paberist maski šabloonitükid. (Foto 46)

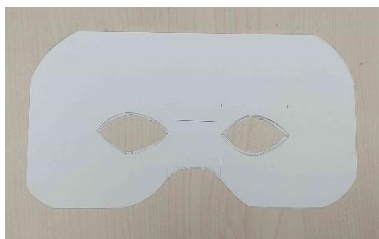


Foto 46. Maski peaosa šabloon. Miia Männamets

Selle järgi mõõtsin välja noka suuruse ja kohendamise kohad, et mask asetuks hästi ja mugavalt näole. Kui olin mõõtnud ja kohendanud vajalikud kohad, siis panin kõik ajutiselt teibiga kokku. (Foto 47)



Foto 47. Varese maski paber šabloon. Miia Männamets

Võtsin paberist šablooni lahti ja kasutasin neid vildil joonestamiseks, et saaksin tükid välja lõigata. (Foto 48)



Foto 48. Varese maski tükid vildist. Miia Männamets

Varese maski hakkasin kokku panema kuuma liimiga. Töö käigus avastasin, et tükid vajavad korrigeerimist, sest vilt on paksem kui paber. (Foto 49)



Foto 49. Varese mask vildist. Miia Männamets

Pärast liimimist ja selle kuivamist, puhastasin pinnad üleliigsest liimist noaga.

Et mask meenutaks rohkem varest ja kataks rohkem näitleja pead, siis lõikasin hallist ning mustast vildist välja suled ja kinnitasin need kuumaliimiga maski äärde. (Foto 50)



Foto 50. Valmis varese mask. Miia Männamets

Lõpuks lõikasin silmaaugud rohkem ümaramaks ja tegin külgedele augurauaga augud, et saaks kinnitada kummi.

Varese maski tegemine meeldis mulle, olen varemgi vildiga meisterdanud, aga mitte sellisel moel. Vilti oli lihtne lõigata, aga liimimine vajab veidi harjutamist, sest kõrvetasin ennast paar korda ära. Mask näeb ilus ja korrektne välja ning näitlejal on võimalik seda kaua kanda, sest on kerge ja pehme.

KOKKUVÕTE

Minu loovtöö eesmärgiks oli teha kolm näidendimaski Ruila koolile. Suutsin selle ka täide viia. Õpilastel on nüüd võimalik neid maske kasutada oma etendustes, kuigi hundi mask ei ole kõige sobilikum algklassidele, selle raskuse pärast.

Töö käigus arendasin oma käsitööoskusi. Nüüd tean ja oskan kasutada erinevaid võimalusi, et teha erinevaid maske või muid esemeid näidenditele.

Esimeses osas uurisin ja andsin lühikese ülevaate maskide ajaloost ja peamistest materjalidest, mida kasutatakse maskide tegemiseks. Uurisin ka seda, mis on butafooria ja kes on butafoor.

Töö teises osas andsin oma maskide valmistamisest põhjaliku ülevaate. Sain tehtud kolm maski. Jänese maski tegin paberist ja liimist papjeemašee tehnikas ning katsin selle pealt kangaga. Hundi maski tegin kipssidemest ja viimistlesin akrüülvärvidega. Varese maski tegin viltkangast.

Mulle meeldis oma loovtööd teha, aga see oli väga aeganõudev. Ma olen rahul oma ajaplaneerimisega, sest tegutsesin iganädalaselt, aga oleks pidanud suurema ajakuluga arvestama.

Kunstihuvilistele soovitan sarnast tööd teha, sain hea kogemuse.

KASUTATUD ALLIKAD

Butafoor. (2009) <https://www.eki.ee/dict/ekss/index.cgi?Q=butafoor&F=M> (12.04.2024)

Butafooria. (2009) <https://www.eki.ee/dict/ekss/index.cgi?Q=butafooria> (01.04.2024)

Hannya. (2024) <https://en.wikipedia.org/wiki/Hannya> (02.04.2024)

Hannya mask.(2024) <https://www.metmuseum.org/art/collection/search/814908> (10.03.2024)

Kadripäev. (2024) <https://www.folklore.ee/Berta/tahtpaev-kadripaev.php> (12.04.2024)

Noh teater (2024) <https://www.nohgaku.or.jp/en/about/welcome.html> (06.04.2024)

Mardipäev. (2024)<https://www.folklore.ee/Berta/tahtpaev-mardipaev.php> (12.04.2024)

Maski ajalugu. (2024)

http://www.teachinghistory100.org/objects/about_the_object/greek_theatre_mask

(27.02.2024)

Tamula, E. 2018 Maskiraamat. Kirjastus Helios

Virro, K. 2020. "Maskis laulja" Jäära ja Vanapagana valmistaja: mask võimaldab anda võimsat energiat. <https://epl.delfi.ee/artikkel/89703687/maskis-laulja-jaara-ja-vanapagana-valmistaja-mask-voimaldab-anda-voimsat-energiat> (11.04.2024)